

ГОСУДАРСТВЕННОЕ БЮДЖЕТНОЕ ПРОФЕССИОНАЛЬНОЕ  
ОБЩЕОБРАЗОВАТЕЛЬНОЕ УЧРЕЖДЕНИЕ  
«ПРОФЕССИОНАЛЬНЫЙ ЛИЦЕЙ № 4»

**ОДОБРЕНО**

На заседании метод. комиссии  
Протокол № \_\_\_\_\_  
«\_\_\_\_\_» \_\_\_\_\_ 2018г.  
Председатель метод. комиссии  
\_\_\_\_\_ З.С. Кесаева

**УТВЕРЖДАЮ**

Директор ПЛ №4  
\_\_\_\_\_ Б.А. Цопанова  
«\_\_\_\_\_» \_\_\_\_\_ 2018г.

**МЕТОДИЧЕСКИЕ РЕКОМЕНДАЦИИ  
ВЫПУСКНАЯ КВАЛИФИКАЦИОННАЯ РАБОТА**

для обучающихся СПО по профессии 29.01.07 Портной

Методические рекомендации предназначены для  
выполнения выпускной квалификационной работы в  
рамках ППКРС по профессии 29.01.07 Портной

- Разработчики: 1. Журба Э.Ю. старший мастер  
2. Тоноянц Ю.А. преподаватель спец. дисциплин  
3. Меликянц Л.Н. преподаватель спец. дисциплин

Владикавказ 2018г.

## **Методические рекомендации по выполнению выпускной квалификационной работы**

Настоящие методические рекомендации разработаны для обучающихся ГБПОУ Профессиональный лицей №4.

Написание и защита выпускной квалификационной работы является заключительным этапом подготовки обучающегося по выбранной специальности. В процессе подготовки написания и выполнения практической части работы должны проявиться творческие способности будущих специалистов, умение применять на практике полученные знания.

Подготовка выпускной квалификационной работы состоит из нескольких этапов:

1. Выбор темы и обоснование ее актуальности.
2. Выполнение практического задания (изготовление изделия по теме и заданным размерам).
3. Написание выпускной квалификационной работы в соответствии с установленными требованиями.
4. Формулировка выводов.

### **Выбор темы выпускной квалификационной работы и ее утверждение**

Примерная тематика и требования по написанию выпускной квалификационной работы утверждается заместителем директора по производственной работе. Утвержденная тематика доводится до сведения обучающихся, им предоставляется право выбора темы выпускной квалификационной работы на основе примерного утвержденного перечня. После выбора темы обучающиеся оформляют задания на утверждение темы выпускной квалификационной работы (приложение 2).

### **Структура и содержание выпускной квалификационной работы**

Выпускная квалификационная работа должна иметь следующие составляющие:

- титульный лист (приложение 1);
- задание к письменной экзаменационной работе (приложение 2);
- содержание (приложение 3);
- введение;
- основную часть;
- заключение;
- список используемой литературы и источников;

Объем выпускной квалификационной работы, как правило, составляет не более 40 страниц текста, подготовленного на компьютере в формате Word, шрифт: Times New Roman, 14 кегль (размер шрифта). Работа оформляется на стандартных листах бумаги А4 (210x297 мм), с одной стороны.

При этом соблюдаются следующие размеры:

- полей: левое и нижнее – 25 мм, правое – 10 мм, верхнее 20 мм;
- интервал между строк – 1,5.

Текст печатается строго в последовательном порядке. Не допускаются разного рода текстовые вставки и дополнения, помещаемые на отдельных страницах или на обратной стороне листа и переносы текста в другие места.

Заголовки разделов работы (введение и заключение) печатаются заглавными буквами, располагаются в середине листа, без точки в конце и без подчеркивания, выделяются жирным шрифтом.

Заголовки других разделов начинаются с заглавной строчной буквы и выравниваются по левому краю текста без точки на конце, без подчеркивания, выделяются жирным шрифтом.

Названия разделов должны быть написаны без сокращения. Переносы слов в заголовках не допускаются.

Сокращения слов в тексте не допускаются.

### **Титульный лист**

Титульный лист (приложение 1) является первой страницей работы (*номер страницы на титульном листе не указывается*), на которой помещается следующая информация:

- наименование учебного заведения;
- вид письменной работы;
- название темы;
- фамилия, имя, отчество обучающегося;
- номер группы;
- профессия;
- специальность;
- мастер п/о (фамилия, имя, отчество);
- фамилия, имя, отчество, руководителя работы;
- фамилия, имя, отчество консультантов разделов работы;
- название города и год написания работы.

### **Задание к письменной экзаменационной работе**

Задание к письменной экзаменационной работе (*вторая страница работы, также не нумеруется*) (приложение 2). На ней помещается следующая информация:

- наименование учебного заведения;
- резолюция об утверждении;
- задание к письменной экзаменационной работе;
- фамилия, имя, отчество обучающегося;

Далее под номерами:

1. Тема.

2. Специальное задание.

3. Исходные данные к проекту:

- размер (Рост – ОГП – Об)
- ткань, используемая для изготовления данного изделия.

### **Содержание**

Содержание (*третья страница работы, также не нумеруется*) включает перечень заголовков всех разделов работы с указанием страниц, с которых они начинаются. Заголовки оглавления должны точно повторять заголовки в тексте: сокращать или давать их в другой формулировке, последовательности не допускается (приложение 3).

### **Введение**

Введение, четвертая страница работы, *с которой начинается нумерация*.

Во введении рассказывается о модных тенденциях на текущий и наступающий сезоны с учетом вида изделия, по которому выполняется работа. Объем раздела не более 5 листов с учетом иллюстраций.

## Основная часть

Основная часть работы состоит из разделов:

### 1. Технический рисунок (приложение 4)

Рисунок выполняется: вид спереди на фигуре, вид сзади в масштабе 1:2 без фигуры. На рисунках должны быть прорисованы все конструктивные линии и показаны условные разрезы, не более трех. Рисунки выполняются в черно – белой графике.

### 2. Техническое описание модели

Дается описание внешнего вида проектируемой модели и её составных частей (деталей) в следующем порядке: указывают вид изделия, полнотную и возрастную группу, назначение модели, вид ткани, силуэт, объём. Далее приводят подробную характеристику основных деталей (полочки, спинки, рукава, воротника), отделки. В заключение указывают рекомендуемые размеры и роста.

**Образец:** Пальто летнее женское из жаккардовой ткани для младшей возрастной группы, бытового назначения, полуприлегающего силуэта, длиной до уровня колен.

Полочки с вытачками от горловины, боковыми прорезными карманами с втачными листочками.

Застежка центральная бортовая до верха на 4 обметанные прорезные петли и 4 функциональные пуговицы.

Спинка со швом посередине.

Рукава покроя полуреглан, двухшовные. Верхние швы заканчиваются открытыми шлицами с отделочными пуговицами.

Воротник втачной отложной с закругленными концами.

Пальто на притачной подкладке контрастного цвета.

Рекомендуемые размеры: 164-176, 88-96, 96-104.

### 3. Используемые материалы и их характеристика

В данном разделе обучающийся должен описать используемые материалы, заполнив таблицу по форме (таблица № 1). В колонке «Наименование материала» указать все материалы, используемые при пошиве изделия (основная, подкладочная, прокладочная, фурнитура и т.д.). В колонке «Характеристика материала» указать состав, окраску ткани, механические, технологические и физические свойства (гигроскопичность, прорубаемость, скольжение и т.д.).

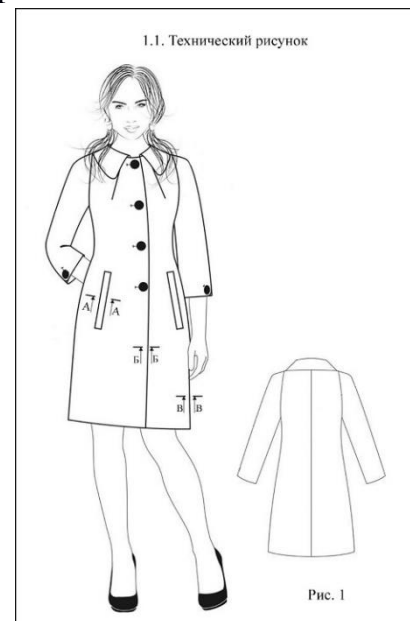


Таблица № 1

Наименование материала	Характеристика материала
Основная	
Подкладочная	
Прокладочная	
Фурнитура	

### 4. Расчеты основы базовой конструкции изделия

Разработку конструкций выполняют по размерным признакам, согласно заданию. Прибавки выбираются в соответствии с видом, назначением, используемым материалом и силуэтом изделия.

### 5. Чертежи основы базовой конструкции изделия в масштабе 1:4

Чертежи основы базовой конструкции изделия выполняются простым карандашом в масштабе 1:4. Базовая конструкция (основные линии) должна быть выполнена толстыми и

четкими линиями, вспомогательные линии должны быть тонкими или пунктирными. Контрольные точки построения обозначаются заглавными печатными буквами с цифровыми индексами и цифрами.

## 6. Моделирование изделия в масштабе 1:4 (Приложение 5)

Моделирование изделия производится на основе базовой конструкции, на которую наносятся конструктивные линии в соответствии с техническим рисунком. Модельно – конструктивные линии должны выделяться относительно базовой конструкции более толстыми и четкими линиями.

## 7. Технологическая последовательность поузловой обработки изделия

В разделе «Технологическая последовательность поузловой обработки изделия» слово «изделия» должно быть заменено на вид изделия согласно заданию.

Последовательность составляется с учетом модельных особенностей изделия, способов обработки и монтажа изделия.

Написание начинается с операций:

1. Выкроить детали изделия.
2. Подготовка изделия к 1-ой примерке (расписать последовательность подготовки к 1 примерке)
3. Обработка изделия после 1-ой примерки (дать описание полного монтажа изделия: обработка мелких деталей; обработка полочек; обработка спинки; обработка рукавов; обработка подкладки; монтаж изделия; отделка).

## 8. Технологическая последовательность обработки узла изделия (специальное задание)

Технологическая последовательность на обработку узла (название узла согласно заданию) выполняется по неделимым операциям и записывается в табличной форме (таблица № 2), операции по выполнению отдельных ручных работ могут не записываться в последовательность (к примеру, приметывания обтачек или удаление ниток примётывания).

Таблица № 2


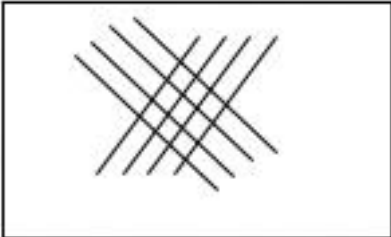
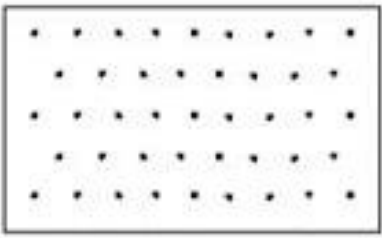
№№	Наименование операции	Вид работ
1.	Проверить детали кроя.	Р
2.	Перенести меловые линии на парные детали.	Р
3.	Продублировать полочки и спинку.	У
<b>Подготовка изделия к первой примерке.</b>		
4.		

## 9. Схемы – рисунки обработки узлов изделия

Условные разрезы обозначаются заглавными печатными буквами (например, А-А, Б-Б, В-В), которые должны соответствовать обозначению на техническом рисунке. Условный разрез А-А должен соответствовать заданию и технологической последовательности обработки узла и выполняться на отдельном листе формата А4 (приложение 6). Два других условных разреза выполняются по согласованию с преподавателем консультирующим по работе, на отдельном листе формата А4 и подписаны «Сборочные чертежи узлов по указанным разрезам» (приложение 7). Условные разрезы должны быть подписаны (например, Б-Б Обработка края

*борта пальто*). При выполнении схем необходимо придерживаться условных обозначений (таблица № 3) (клеевых, подкладочных и других материалов). Строчки должны быть пронумерованы и иметь ограничения начала и конца.

**Таблица № 3 Условные обозначения материалов**

	Основная ткань
	Подкладочная ткань
	Клеевой материал

### **Заключение**

В заключении содержатся краткие выводы по результатам выполненной работы.

### **Список используемой литературы и источников**

Список размещается в конце работы после заключения и составляется в соответствии с определенными правилами:

- сведения о книгах должны содержать фамилию, инициалы автора, заглавие книги (по титульному листу), место издания, издательство, год издания, количество страниц;
- располагаются строго по алфавиту;
- в конце располагаются данные использованных интернет ресурсов и сайтов.

ГОСУДАРСТВЕННОЕ БЮДЖЕТНОЕ  
ПРОФЕССИОНАЛЬНОЕ ОБРАЗОВАТЕЛЬНОЕ УЧРЕЖДЕНИЕ  
«ПРОФЕССИОНАЛЬНЫЙ ЛИЦЕЙ № 4»

**ПИСЬМЕННАЯ**  
**ВЫПУСКНАЯ КВАЛИФИКАЦИОННАЯ РАБОТА**

Тема: «Обработка женского летнего пальто»

Обучающаяся **Иванова Мария Ивановна**

Группа № 1

Профессия: **29.01.07 Портной**

Специальность: **Портной**

Мастер п/о: **Петрова Анна Алексеевна**

Руководитель письменной

квалификационной работы \_\_\_\_\_ (**А.А. Сидорова**)

Консультанты:

По технологии одежды \_\_\_\_\_ (**А.А. Сидорова**)

По конструированию одежды \_\_\_\_\_ (**Б.Б. Ромашова**)

г. Владикавказ, 201\_г.

ГОСУДАРСТВЕННОЕ БЮДЖЕТНОЕ  
ПРОФЕССИОНАЛЬНОЕ ОБРАЗОВАТЕЛЬНОЕ УЧРЕЖДЕНИЕ  
«ПРОФЕССИОНАЛЬНЫЙ ЛИЦЕЙ № 4»

УТВЕРЖДАЮ  
Зам. директора по УПР  
\_\_\_\_\_ Ф.И.О.  
«\_\_\_\_\_» \_\_\_\_\_ 201\_\_г.

**ЗАДАНИЕ**

к письменной выпускной квалификационной работе

обучающейся **Ивановой Марии Ивановны**

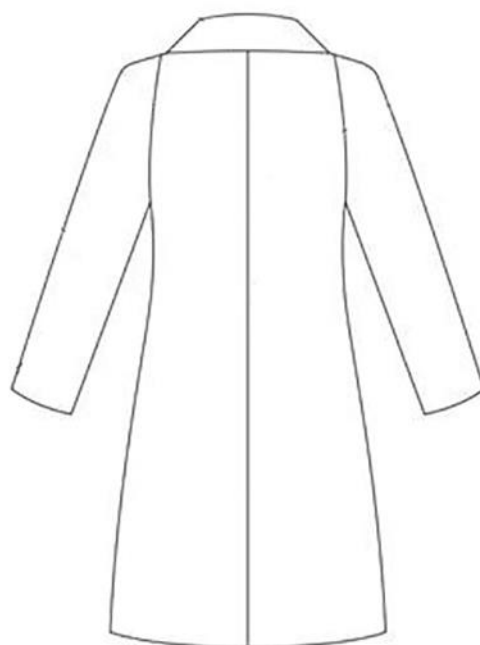
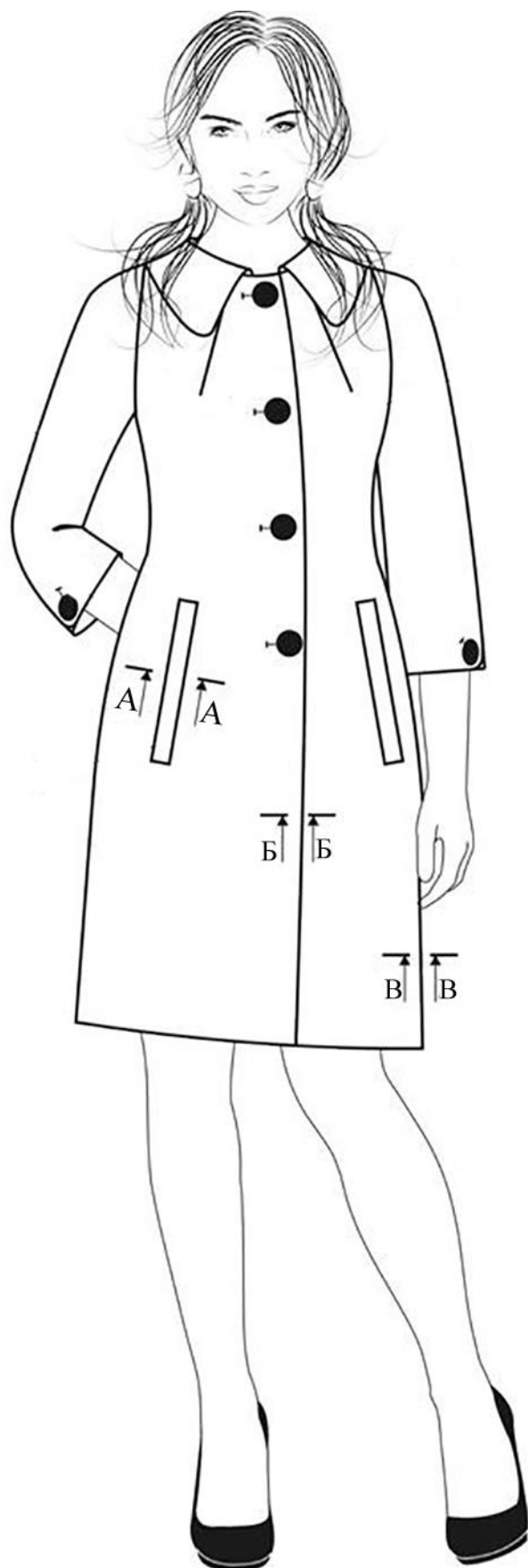
1. Тема: **«Обработка женского летнего пальто».**
2. Специальное задание: **«Обработка бокового прорезного кармана с листочкой с втачными концами».**
3. Исходные данные к проекту: **Размер 166-88-94, ткань жаккардовая.**



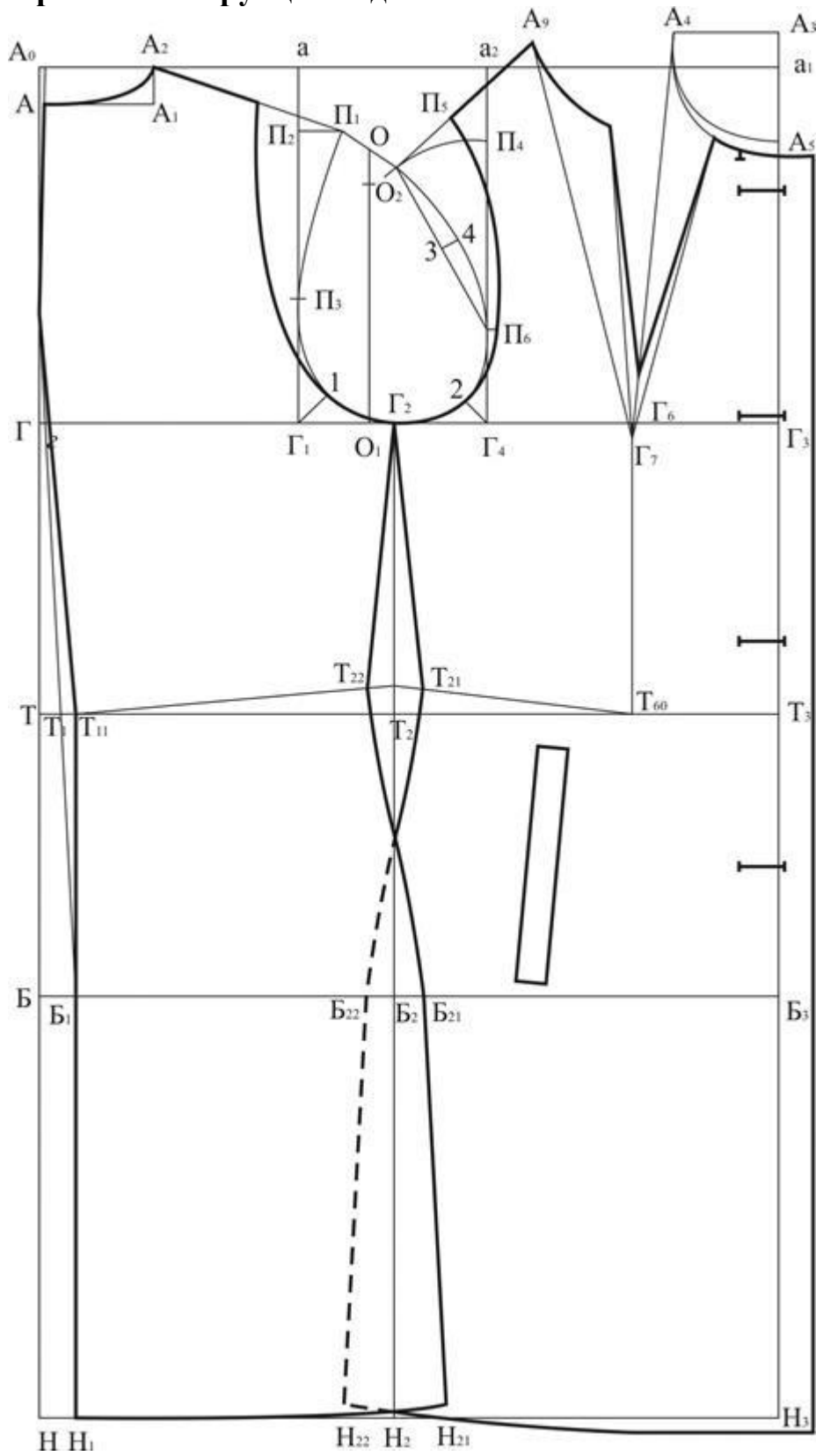
## СОДЕРЖАНИЕ

	стр.
ВВЕДЕНИЕ (Направление моды) .....	
1. Технический рисунок.....	
2. Техническое описание модели.....	
3. Используемые материалы и их характеристика .....	
4. Расчеты основы базовой конструкции изделия .....	
5. Чертежи конструкции изделия в масштабе 1:4.....	
6. Технологическая последовательность поузловой обработки изделия.....	
7. Технологическая последовательность обработки узла изделия (специальное задание) .....	
8. Схемы – рисунки обработки узлов изделия.....	
ЗАКЛЮЧЕНИЕ.....	
СПИСОК ИСПОЛЬЗУЕМОЙ ЛИТЕРАТУРЫ И ИСТОЧНИКОВ.....	

1. Технический рисунок



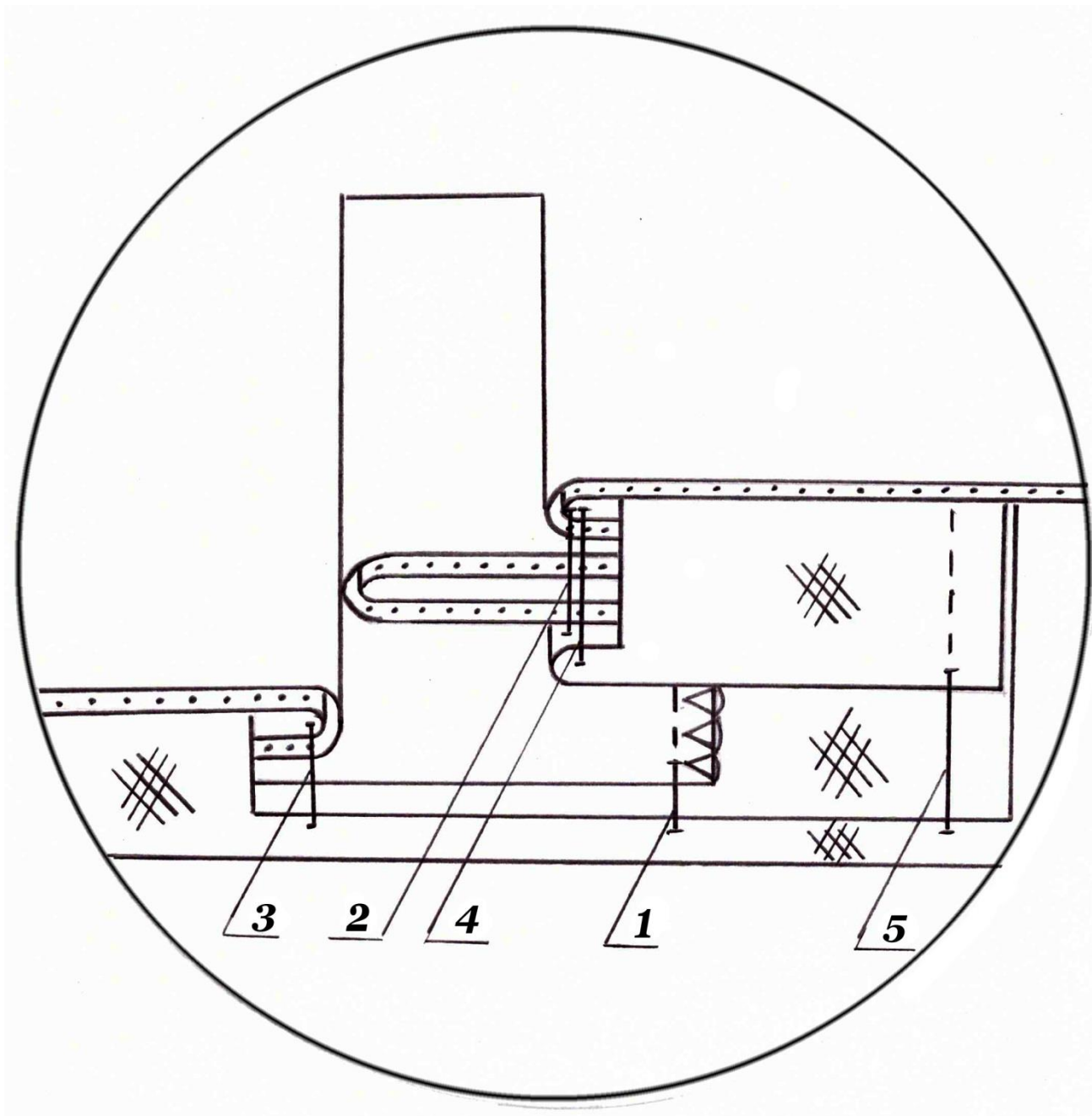
5. Чертежи конструкции изделия в масштабе 1:4





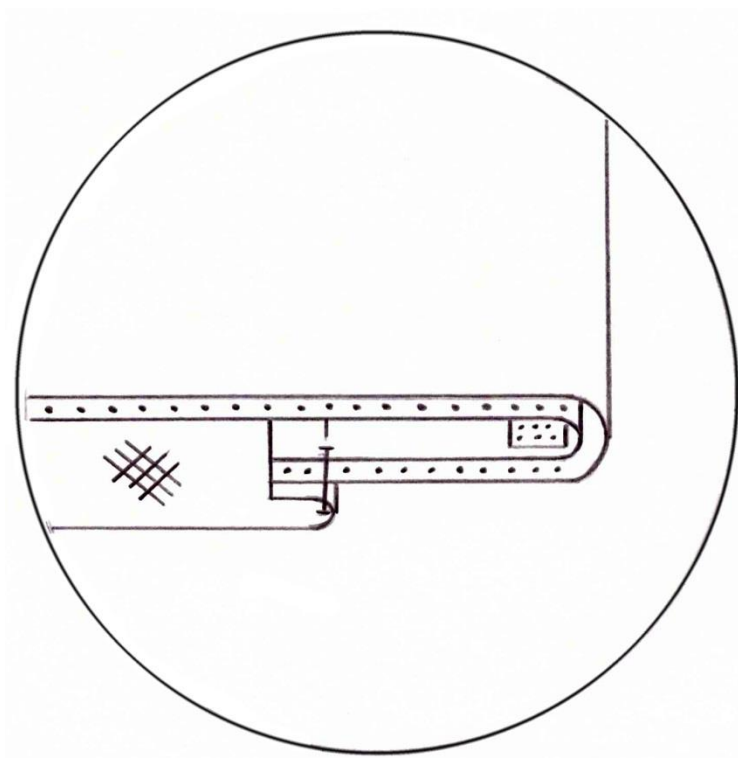
8. Схемы – рисунки обработки узлов изделия

А-А Обработка бокового прорезного кармана с листочкой с втачными концами

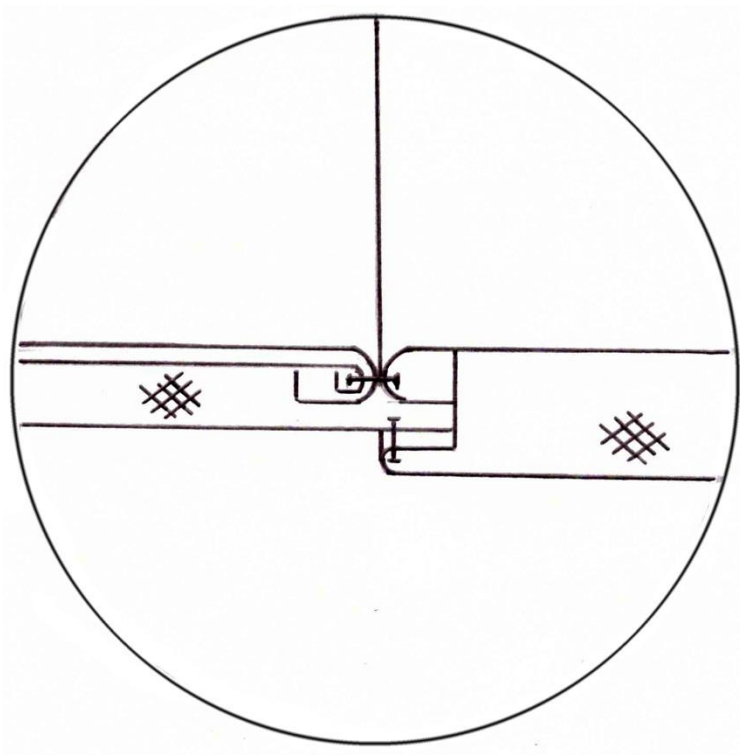


**Сборочные чертежи узлов по указанным разрезам**

**Б-Б Обработка края борта пальто**



**В-В Обработка бокового шва**



## Список используемой литературы и источников.

### Основная литература:

1. Единая система конструкторской документации. Основные положения [Текст]: сборник. – М. : Изд-во стандартов, 1998. – 276 с. : ил.
2. ГОСТ Р 52771-2007 Классификация типовых фигур женщин по ростам, размерам и полнотным группам для проектирования одежды [Текст] /– Введ. 01.10.2008. – М.: Изд-во стандартов, 2008. – 18
3. Типовые фигуры женщин. Размерные признаки адаптированные к Единому методу конструирования одежды. [Текст] /- М.: ИиМ, Москва. 2006.-50 с.
4. ГОСТ Р 52774-2007 Классификация типовых фигур мужчин по ростам, размерам и полнотным группам для проектирования одежды [Текст] /– Введ. 01.10.2008. – М.: Изд-во стандартов, 2008. – 18
5. Типовые фигуры мужчин. Размерные признаки адаптированные к Единому методу конструирования одежды. [Текст] /- М.: ИиМ, Москва. 2005.-90 с.
6. ГОСТ Р 52775 – 2007 Классификация типовых фигур мужчин особо больших размеров [Текст] /– Введ. 01.10.2008. – М.: Изд-во стандартов, 2008. – 18 с.
7. ГОСТ 22977–89 (СТ СЭВ 6484–88). Детали швейных изделий :[Текст] Термины и определения. – Введ. 1991–01–01. – М. : Изд-во стандартов, 1990. – 10 с.
8. Смирнова Н.И. Проектирование конструкций швейных изделий для индивидуального потребителя: Учебное пособие для вузов [Текст] / Н.И. Смирнова, Н.М. Конопальцева.- М.: ФОРУМ-ИНФРА-М, 2005.- 432 с.
9. Бескорвайная, Г.П. Конструирование одежды на индивидуального потребителя [Текст]: Учеб. пособие / Г.П. Бескорвайная. М.: Мастерство, 2001.- 120 с.
10. Каграманова И.Н. Технологические процессы в сервисе: Совершенствование технологии швейных изделий на основе средств малой механизации: учебное пособие/ И.Н. Каграманова. – М.: ИД «ФОРУМ»: ИНФРА-М, 2007.- 144 с.: ил.
11. Крюкова Н.А. Технологические процессы в сервисе: Отделка одежды из различных материалов: учебное пособие/ Крюкова Н.А., Конопальцева Н.М. – М.: ФОРУМ: ИНФРА-М, 2007.- 240 с.
12. Типовая техническая документация по конструированию, технологии изготовления, организации производства и труда, основным прикладным материалам, применяемым при изготовлении мужских костюмов: Утв. Минлегпромом СССР 07.05.81. – М.: ЦНИИТЭИлегпром, 1983. – 279 с.