



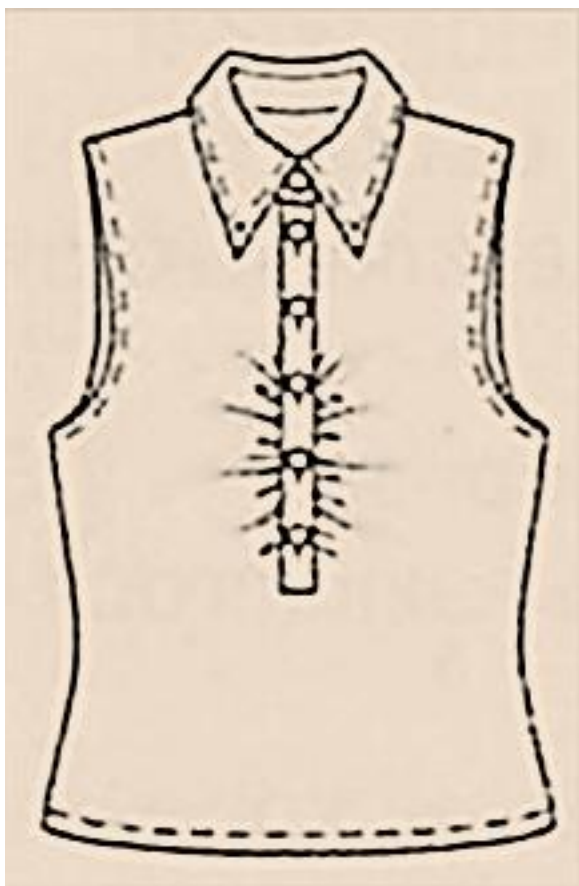
ГБПОУ Профессиональный лицей № 4

***Тема «Обработка застёжки  
втачными планками»***

*Выполнила преподаватель  
технологии одежды Калманова Е.К.*

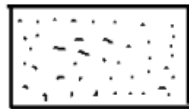
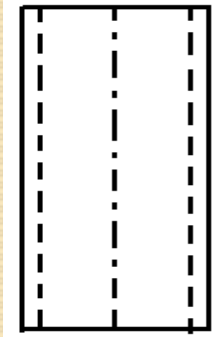
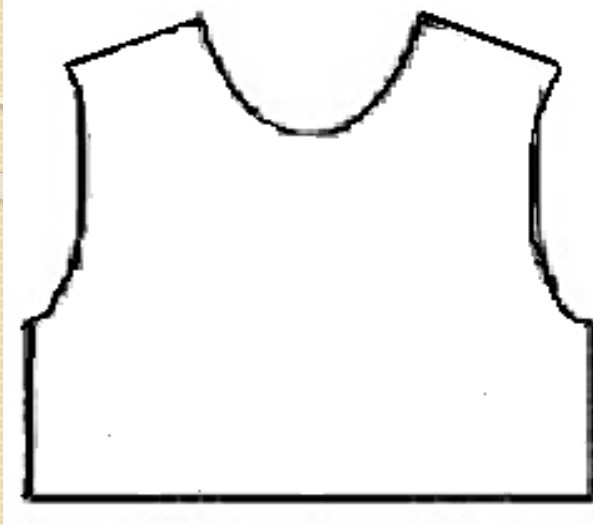
# Виды застёжек в женском платье





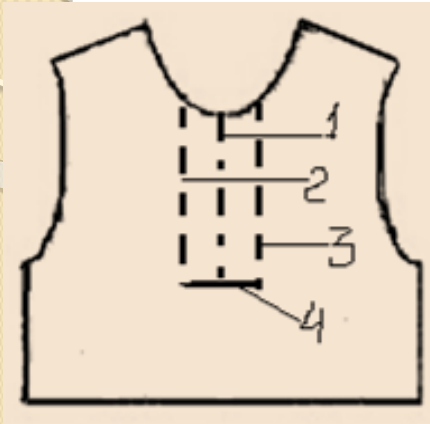
В женском платье и блузке застёжки могут быть выполнены до низа детали или на целой детали. Застёжки на целой детали обрабатывают обтачками-подбортами, одной обтачкой, настрочными или втачными планками

# Детали кроя

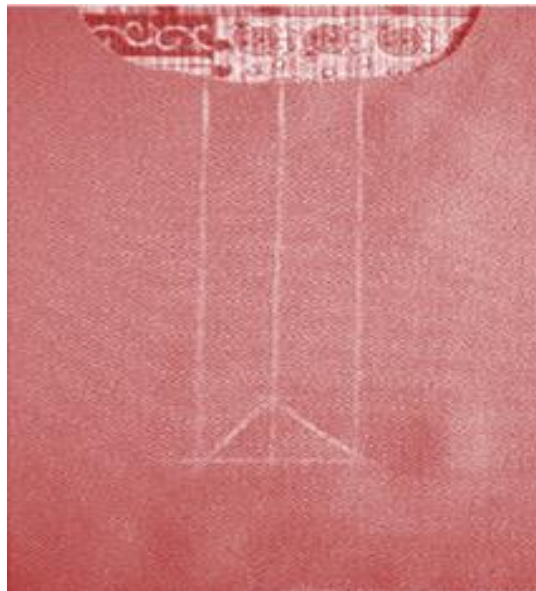


- Перед-1 деталь
- Планка -2 детали;
- ширина планки равна удвоенной ширине планки в готовом виде плюс 2,0-3,0 см;
- длина – длине застёжки плюс 1,5-2,0 см;
- долевик – 1 деталь из хлопчатобумажной ткани или из клеевого материала, прокладывают в конце застёжки или всей длине застёжки
- ( в зависимости от ткани)

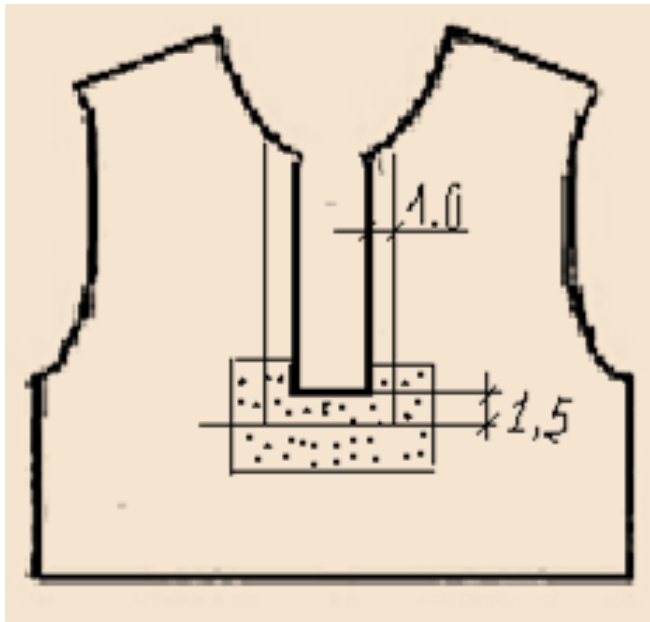
# Наметить место расположения застёжки



- На лицевой стороне намечают:
- 1-Линия середины переда;
- 2,3- вспомогательные линии-линии притачивания планок;
- 4-линия, ограничивающая длину застёжки.  
Расстояние между вспомогательными линиями равно ширине планки в готовом виде



# Вырезать излишки ткани и прикрепить долевик

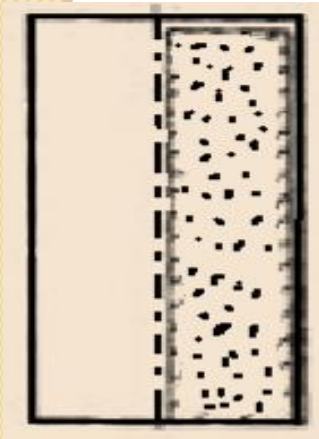


- Оставляя припуски по 1,0см на швы притачивания планок и не доходя до линии ограничивающей длину застежки на 1,0-1,5 см
- С изнаночной стороны, выпуская за линию ограничивающую длину застёжки на 1,5-2,0 см

# Продублировать планки. Обтачать верхние углы планок.

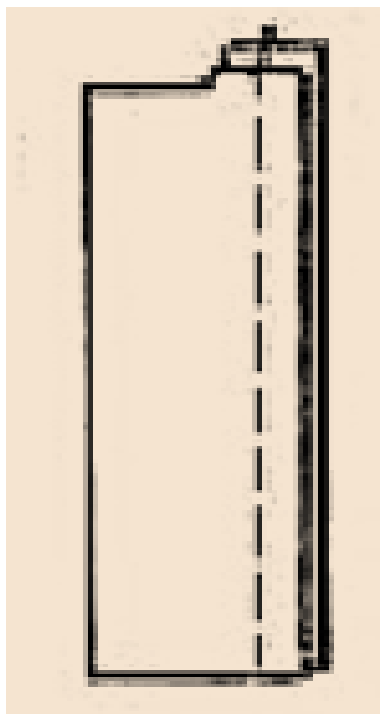


- С изнаночной стороны (полностью или до линии сгиба)
- Складывая планки лицевыми сторонами внутрь вдоль по середине и обтачивая на участке от сгибов до середины планок в готовом виде швом шириной 0,5-0,7 см.





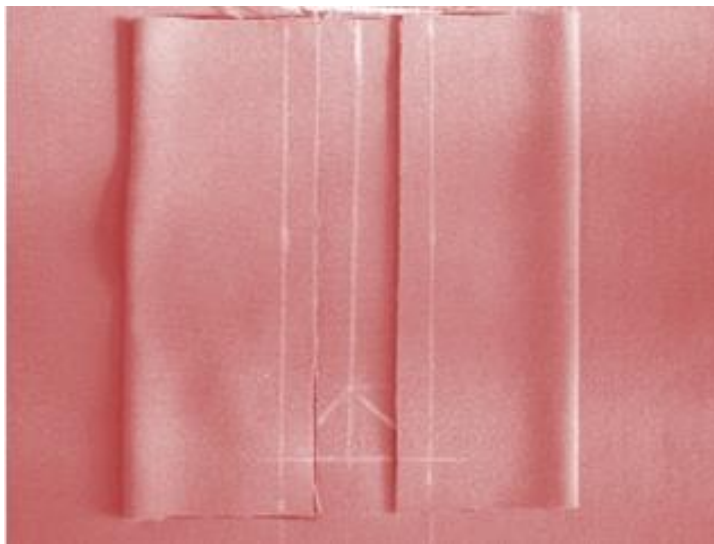
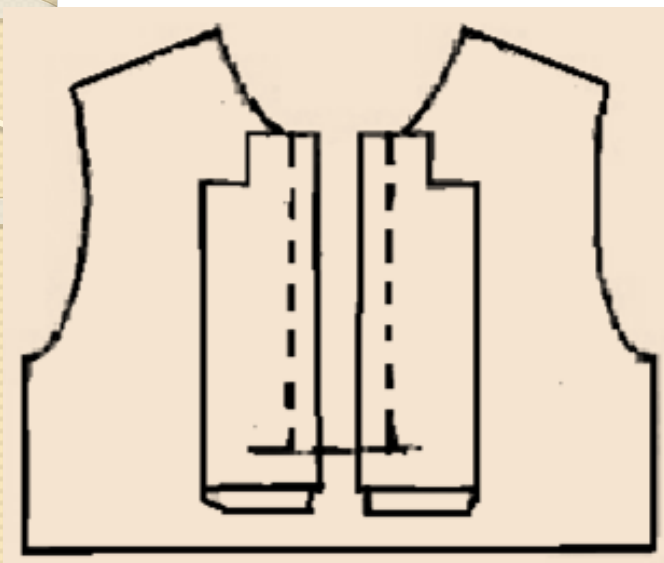
Вывернуть верхние углы планок. Приутюжить планки. Отметить линии притачивания планок.



- На лицевую сторону, выправляя швы в углах.
- Не допуская растяжения планок по срезам и сгибам.
- На расстоянии от сгибов равном ширине планок в готовом виде

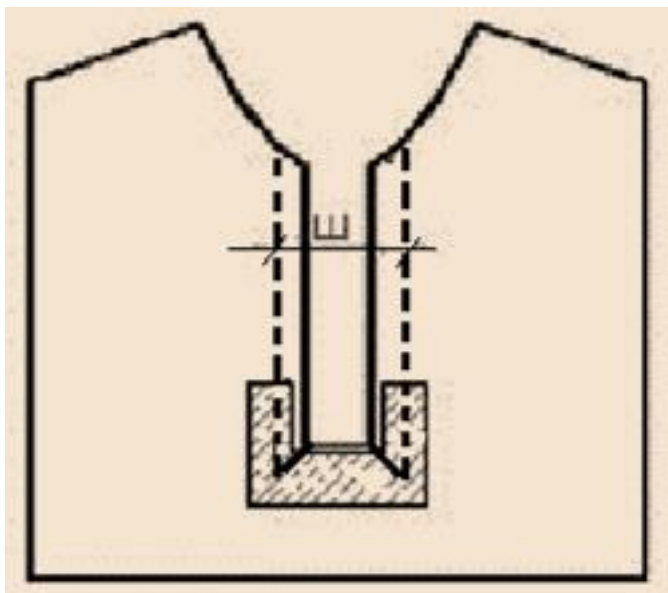


# Притачать планки



- Укладывая планки на лицевую сторону переда, сгибами к проймам, совмещая намеченные линии на планках с линиями на полочках. Строчки заканчивать у линии ограничивающей длину застёжки закрепкой.

# Проверить правильность притачивания планок. Надсечь швы в углах выреза



- Проверить со стороны изнанки, строчки должны быть параллельны и заканчиваться на одном уровне, расстояние между планками должно быть равно ширине планки в готовом виде.
- С изнаночной стороны детали к концам строчек и не доходя до концов строчек на 0,1 см

# Вывернуть планки. Закрепить конец застёжки. Обметать срезы швов.



- Швы притачивания планок и нижние концы вывёртывают на изнаночную сторону.
- Закрепить застёжку двойной обратной строчкой по основанию разреза
- Швы притачивания планок и нижние концы вместе со срезами долевика ( если он выполнен из хлопчатобумажной ткани)

## Окончательная отделка застёжки.



- Удалить стежки временного назначения



# Приутюжить застёжку в ГОТОВОМ ВИДЕ



- С лицевой и с изнаночной сторон, при приутюживании застёжки с изнаночной стороны заутюжить швы притачивания планок в сторону изделия.

# Проверить качество обработки застёжки

