

МИНИСТЕРСТВО ОБРАЗОВАНИЯ И НАУКИ
РЕСПУБЛИКИ СЕВЕРНАЯ ОСЕТИЯ-АЛАНИЯ
ГОСУДАРСТВЕННОЕ БЮДЖЕТНОЕ ПРОФЕССИОНАЛЬНОЕ
ОБРАЗОВАТЕЛЬНОЕ УЧРЕЖДЕНИЕ "ПРОФЕССИОНАЛЬНЫЙ
ЛИЦЕЙ №4"

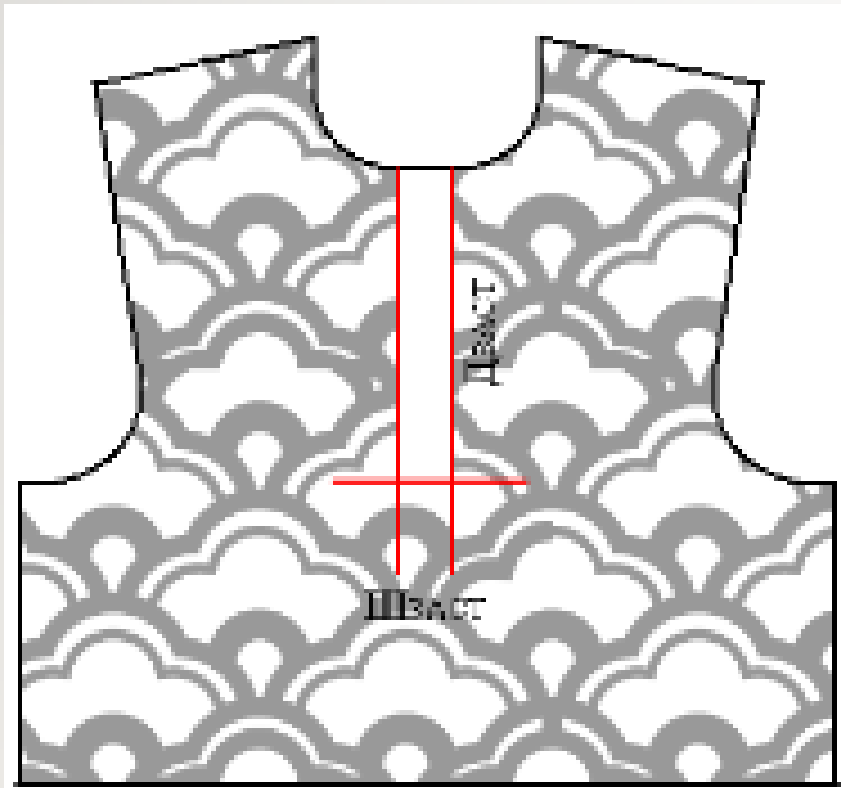
«ОБРАБОТКА ЗАСТЕЖКИ ВТАЧНЫМИ ПЛАНКАМИ»

Мастер производственного обучения
Асатурянц Рузанна Азотовна

Цель урока:

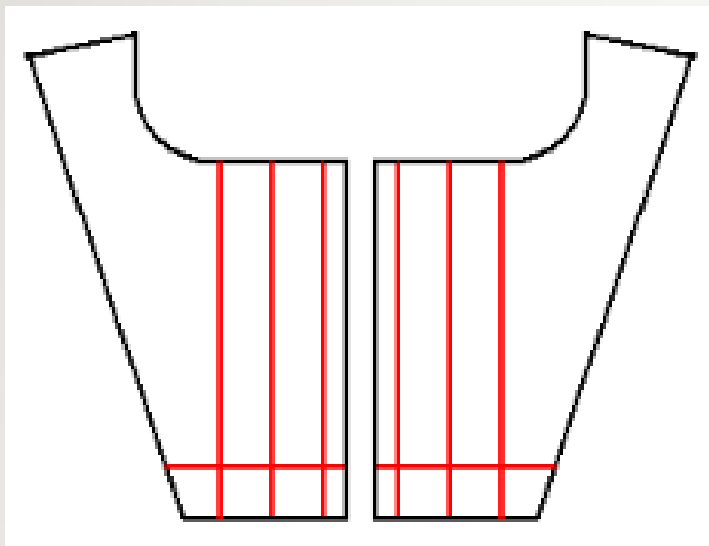
- Образовательная: Научить обучающихся правильно с технологической последовательностью обрабатывать застёжку втачными планками, умение переносить полученные знания в практическую область.
- Воспитательная: Воспитывать эстетический вкус, трудолюбие, прививать аккуратность и точность при выполнении работ; воспитание личности квалифицированного рабочего.
- Развивающая: Развивать умения анализировать, выделять главное, сравнивать; использовать в своей речи специальные термины и понятия, необходимые по данной теме; развивать трудовые умения и навыки.

1. Наметить на детали переда размер застежки



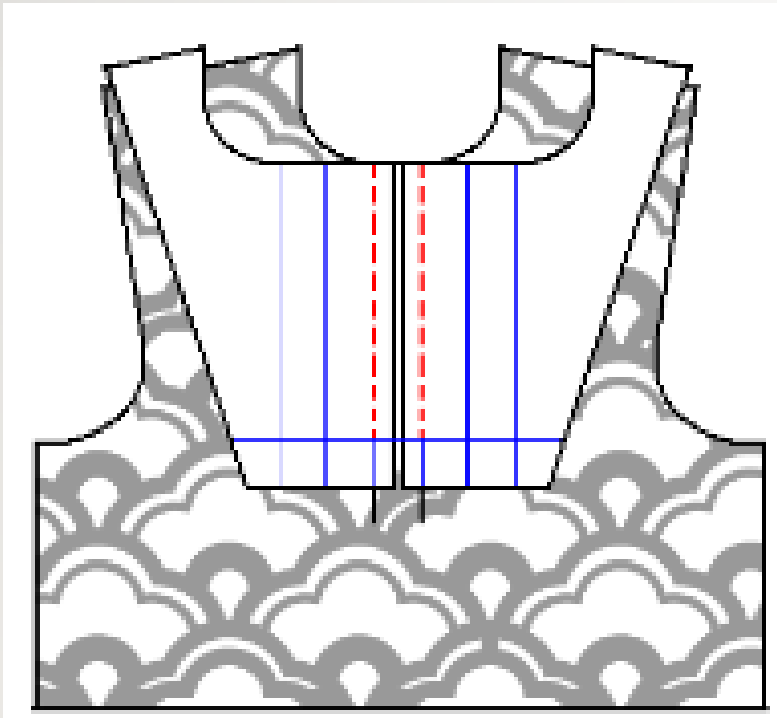
- На основной детали намечается длина и ширина застежки: расстояние между вертикальными линиями равно ширине готовой планки, горизонтальная линия ограничивает длину готовой застежки

2. Наметить на подбортах размеры припусков на швы



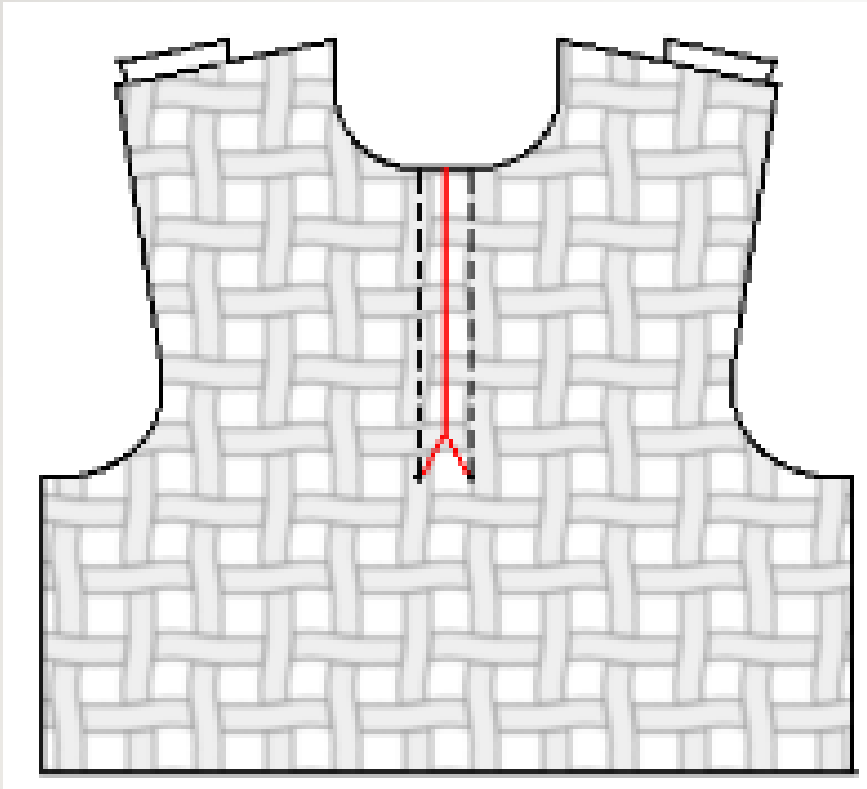
- На подбортах намечаются припуски на швы:
- припуски на настрачивание планок (1см);
- ширину планок (по модели);
- припуск к длине застежки (1,5-2 см)

3. Настрочить планки-подборта на перед по намеченным линиям



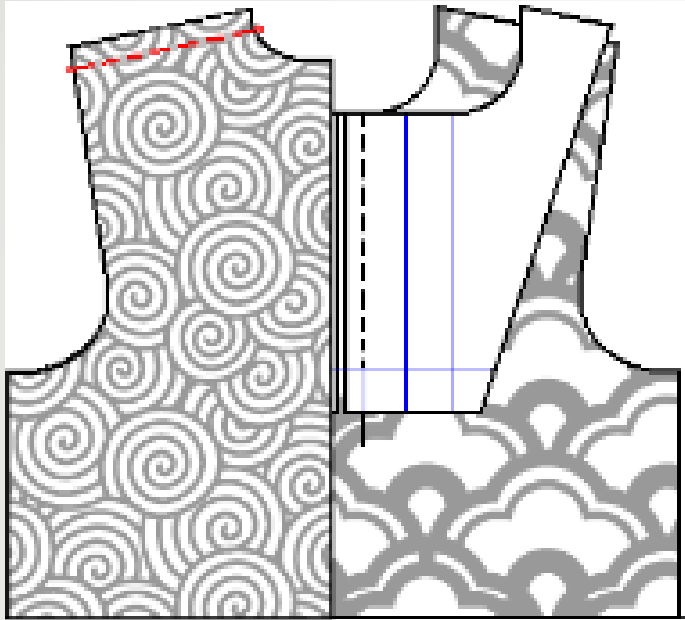
- Планки-подборта настрачиваются на деталь переда, при этом совмещаются линии припусков швов на планках и линии застежки на детали переда

4. Разрезать отверстие для застежки между строчками



- Деталь переда разрезается между строчками посередине.
- Не доходя 1,5-2 см до конца строчек деталь надсекается к строчкам на уголок

5. Стачать плечевые швы переда и спинки
6. Обметать плечевые швы переда и спинки
7. Заутюжить плечевые швы переда и спинки

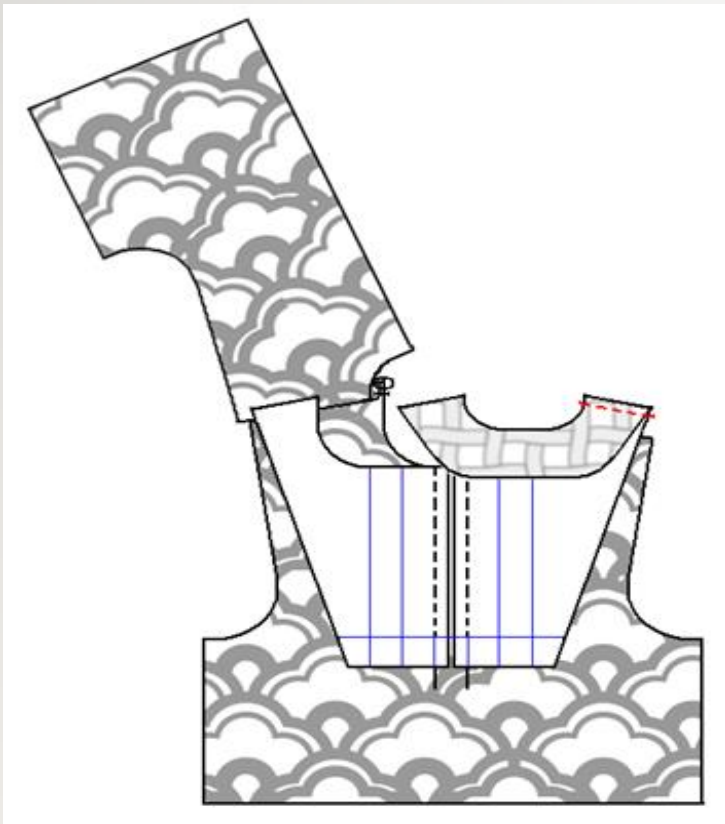


- Плечевые швы переда и спинки стачиваются, обметываются, заутюживаются в сторону спинки. Настроченные планки находятся между основными деталями.

8. Стачать плечевые швы подборта и обтачки горловины спинки

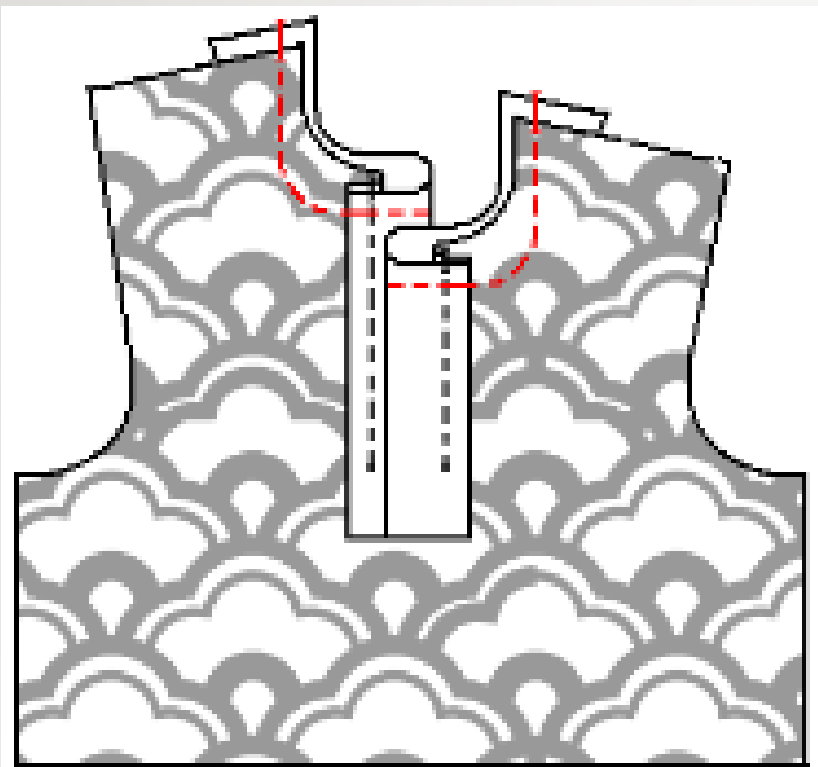
9. Разутюжить плечевые швы обтачек

10. Обметать внутренние срезы обтачек



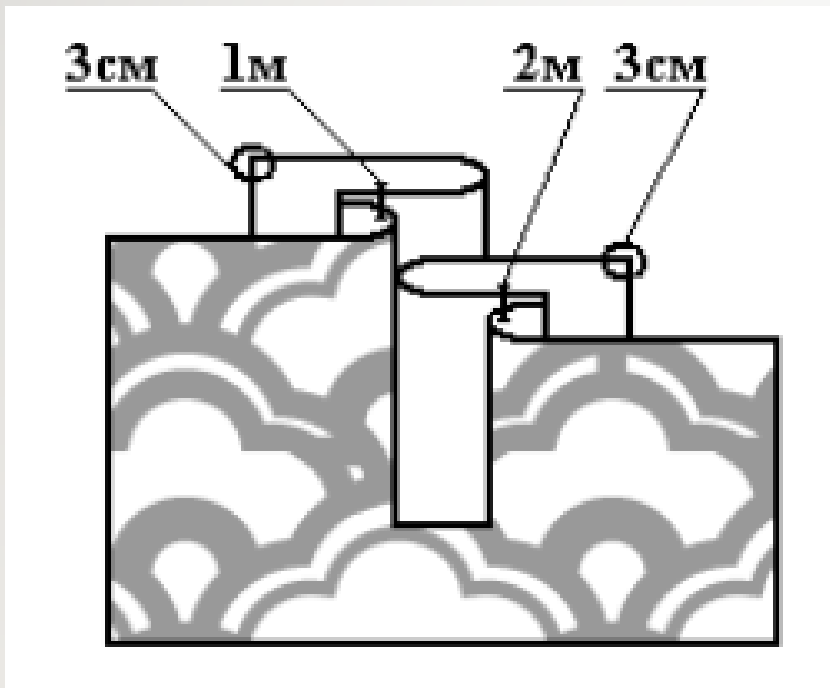
- Обтачка горловины спинки накладывается на лицевую сторону подборта. Плечевой шов обтачек стачивается, припуски разутюживаются. Аналогично стачивается второй плечевой шов обтачек.
- Внутренние срезы подбортов и горловины спинки обметываются вкруговую.

11. Обтачать верхние стороны планок, горловину обтачками



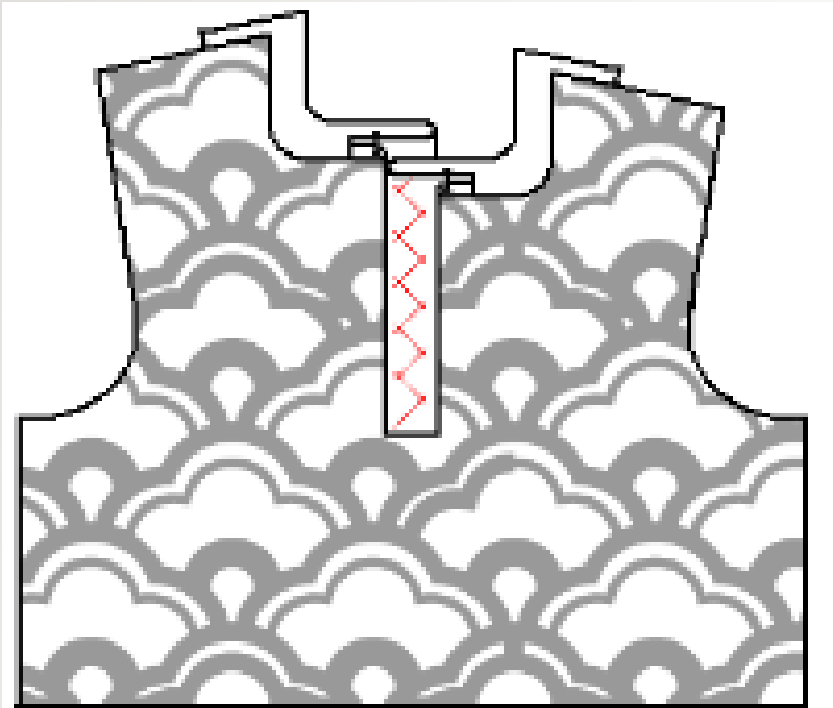
- Горловина переда и спинки обтачивается швом шириной 0,5-0,7 см. Припуски шва в уголках планок высекаются, в закруглениях горловины надсекаются.

12. Вывернуть обтачки на изнаночную сторону, выправить планки



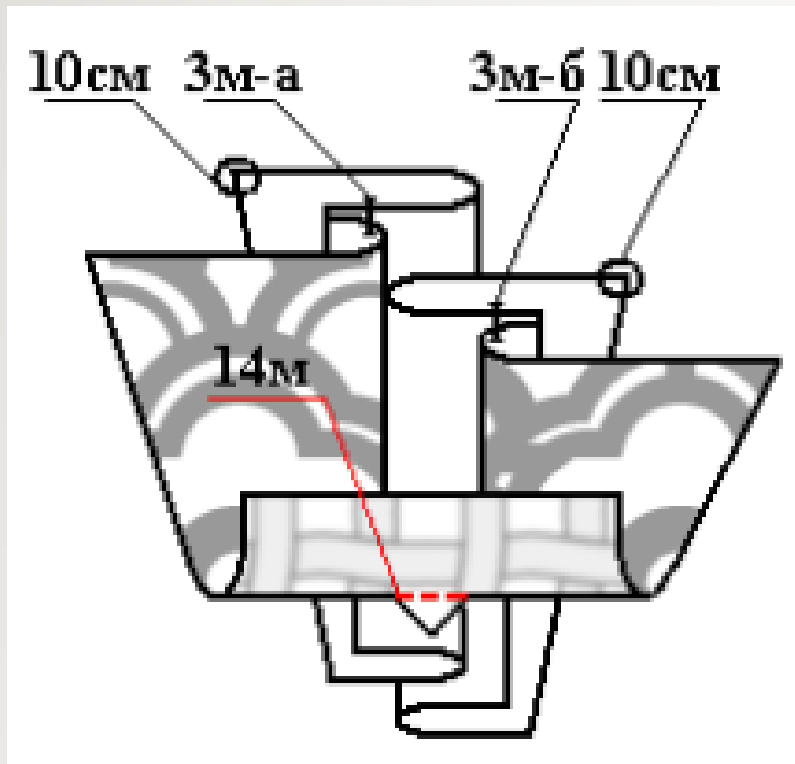
- Обтачки вывертываются на изнаночную сторону изделия.
- Выправляются планки согласно намеченным линиям готовой застежки.

13. Наметать планки застежки
14. Выметать горловину



- Планки накладывают друг на друга (стороны планок должны совпадать) и наметываются крестообразными стежками.
- Край горловины выметывается, выправляется кант из основных деталей

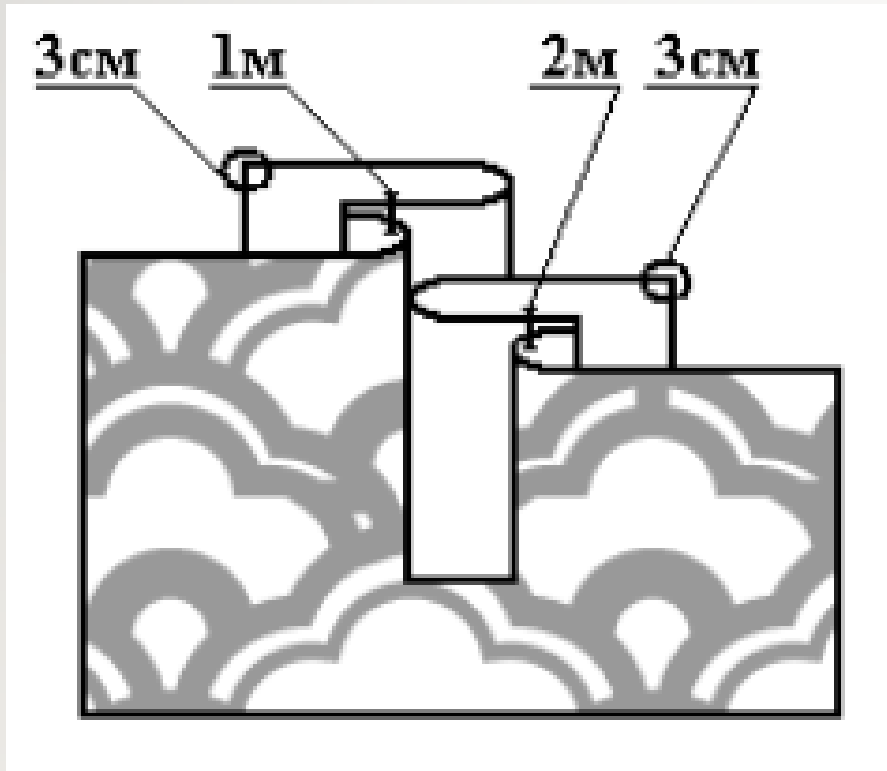
15. Настрочить уголок переда на планки застежки



- Деталь переда отворачивается, уголок настрачивается на планки.

16. Приутюжить застежку, горловину

17. Удалить нитки наметывания планок, выметывания горловины



- Горловину и застежку приутюживают, нитки выметывания удаляют.

Самоконтроль

Проверьте:

- ширину планки по всей длине застежки;
- обработку уголков планки;
- параллельность строчек приметывания и притачивания;
- прорезание застежки;
- закрепление уголка;
- обметывание швов притачивания планки;
- проведение влажно-тепловой обработки.



Спасибо за внимание!