

ОДОБРЕНО

На заседании метод. комиссии

Протокол № _____

От « _____ » _____ 2014г.

Председатель МК

_____ О. В. Тимошенко

УТВЕРЖДАЮ

Зам. директора по УПР

_____ З. С. Кесаева

« _____ » _____ 2014г.

Методическая разработка урока учебной практики

Тема: «Обработка отдельных деталей лёгкой одежды: оборок, воланов, рюшей, кокеток, воротников, хлястиков, пат, манжет, рукавов».

Занятие: «Обработка и соединение прямой кокетки с кантом».

Автор: мастер производственного
обучения ПЛ № 4 Бычкова Е.А.

Рекомендовано к использованию на уроках учебной практики в рамках ППКРС по профессии 262019.02 Закройщик с целью ознакомления обучающихся с одним из способов обработки кокетки; формирования приемов выполнения обучающимися отдельных узлов; закрепления знаний, полученных на уроках теоретического обучения; развития творческих способностей и познавательной активности обучающихся.

МАТЕРИАЛЬНОЕ ОБЕСПЕЧЕНИЕ

1. ЛИТЕРАТУРА:

Труханов А.Г. «Иллюстрированное пособие по технологии легкой одежды».

Труханов А.Г. «Технология женской и детской легкой одежды».

Практикум по производственному обучению профессии «Портной».

Дашкевич Л.М. «Швея, портной легкой женской одежды». Учебное пособие.

2. НАГЛЯДНЫЕ ПОСОБИЯ:

Схемы, чертежи, образцы последовательной обработки, образцы готовых изделий, оформленная доска.

3. ОБОРУДОВАНИЕ:

Рабочие столы, швейные машины 97-А и 1022-М кл., спецмашины 51 и 25 кл., утюги М-2 и М-5.

4. ИНСТРУМЕНТЫ И ПРИСПОСОБЛЕНИЯ:

Ножницы № 10-12, игольница с портновскими булавками, иглы машинные № 90-100, иглы ручные № 3, 5, 7, наперсток, сантиметровая лента, резец, портновский мел, шкатулка.

5. МАТЕРИАЛЫ:

Различные виды тканей, прокладочные и подкладочные материалы, нитки: х/б № 40-50, шелковые № 20, армированные № 35.


П Л А Н

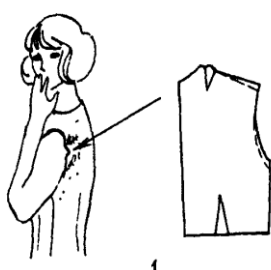
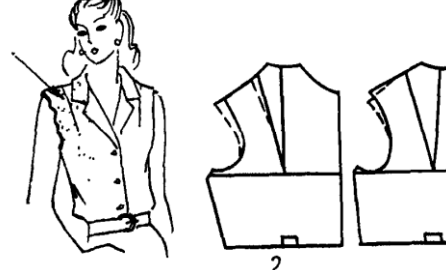
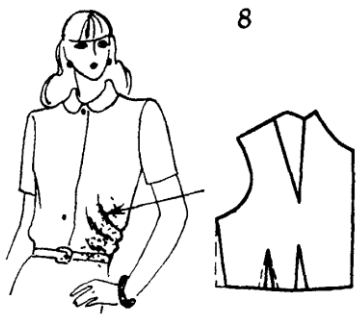
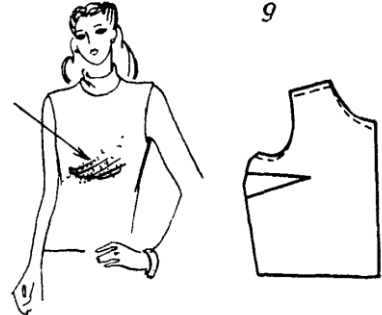
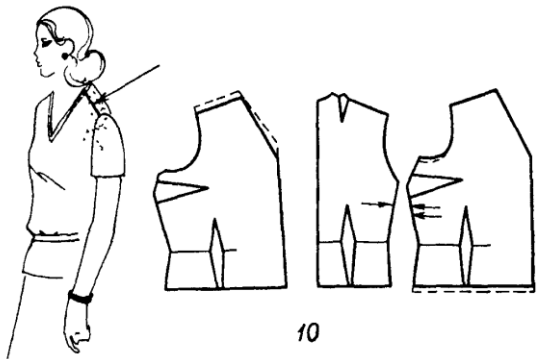
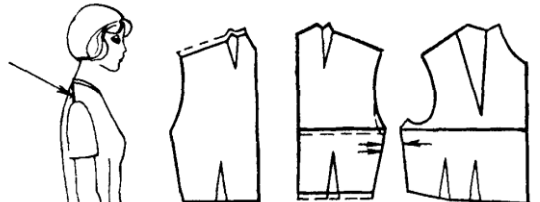
проведения занятия по учебной практике

1. **УП. 04 ПМ. 04** «Пошив изделий по индивидуальным заказам»
2. **Тема:** «Обработка отдельных деталей лёгкой одежды: оборок, воланов, рюшей, кокеток, воротников, хлястиков, пат, манжет, рукавов».
3. **Наименование занятия:** «Обработка и соединение прямой кокетки с кантом»
4. **Учебно-воспитательные цели занятия:**
 - 4.1. Научить обуч-ся выполнять обработку и соединение с основной деталью прямой кокетки с кантом.
 - 4.2. Воспитывать у обуч-ся понимание сущности и социальной значимость своей будущей профессии, проявлять к ней устойчивый интерес.
 - 4.3. Научить обуч-ся организовывать собственную деятельность, исходя из и способов её достижения, определённых руководителем.
 - 4.4. Научить обуч-ся анализировать рабочую ситуацию, осуществлять текущий и итоговый контроль, оценку и коррекцию собственной деятельности, нести ответственность за результаты своей работы.
 - 4.5. Воспитывать у обуч-ся умение работать в команде, эффективно общаться с коллегами, руководством, клиентами.
 - 4.6. Научить обуч-ся подбирать фасоны изделий с учётом особенностей фигуры и направления моды.
 - 4.7. Научить обуч-ся выполнять зарисовку модели.
 - 4.8. Научить обуч-ся снимать мерки с фигуры заказчика.
 - 4.9. Научить обуч-ся выбирать размерные признаки типовой фигуры.
 - 4.10. Научить обуч-ся оформлять документацию на пошив изделий.
5. **Метод проведения:** практическое занятие методом рассказа, показа последовательности обработки операции, демонстрации наглядных пособий.
6. **Материальное обеспечение:** образцы, крой, инструменты, приспособления, оборудование, зарисовки на доске, журналы мод.
7. **Место проведения:** учебно-производственная мастерская.
8. **Время на задание:** 6 часов.

ПОРЯДОК ПРОВЕДЕНИЯ ЗАНЯТИЯ

№ п/п	Наименование вопросов и их краткое содержание	Методические указания
1	2	3
	1. Организационная часть	
1.1	Приветствие обучающихся	
1.2	Отчет общественного мастера о наличии обучающихся, их готовности к уроку, комплектности инструментов и приспособлений.	Отметить отсутствующих в журнале. Выявленные недостатки по возможности устранить.
1.3	Отчет общественного механика о наличии и состоянии оборудования	
	2. Вводный инструктаж	
2.1	Сообщить тему и цель занятия: «Обработка и соединение прямой кокетки с кантом». Научить обучающихся правильно соединять прямые кокетки с изделием, соблюдая технологическую последовательность	
2.2	Опрос обучающихся по материалу предыдущего занятия: «Проведение 1-й примерки. Устранение недостатков после примерки» и закрепление знаний обучающихся из спецпредметов.	Задать несколько вопросов по прошлым темам индивидуально, провести фронтальный опрос по терминологии и технике безопасности.
	1. От чего зависит выбор фасона платья?	От фигуры заказчика и вида ткани
	2. Какие по силуэту платья вы знаете?	Прямой, полуприлегающий, прилегающий, свободный.
	3. Какой размерный признак определяет ширину базисной сетки для построения чертежа основы платья?	$S_{пл}$
	4. От чего зависит величина припусков на швы?	От толщины ткани, вида переплетения и структуры ткани (чем рыхлее и сыпучее ткань, тем больше припуск на шов).
	5. Перечислить детали кроя платья, указать названия конструктивных срезов?	На примере данного платья: полочка(1дет), кокетка, спинка (2 дет.), рукав(2дет). Срезы: боковые, плечевые, проймы, горловины, срез притачивания кокетки, средний срез спинки, срез низа, срез оката рукава, нижний срез рукава, срез низа рукава.
	6. Правила ТБ при выполнении ВТО?	Резиновый коврик, тапки на резиновой подошве, визуальный осмотр розетки, вилки, шнура и корпуса утюга.
	7. Рассказать последовательность подготовки изделия к первой примерке? Тех. условия на выполнение ручных работ? (длина стежков 0,5- 0,7см.)	1. Проверить наличие деталей кроя, направление нитей основы на деталях. 2. Переводят меловые линии с одной симметричной детали на другую при помощи резца, копировальных стежков. Прокладывают строчки прямых сметочных стежков по средним линиям полочки и спинки, линиям талии, бедер, груди. 3. Сметывают вытачки, приметывают кокетку, сметывают рельефы, боковые и плечевые срезы, сметывают срезы правого рукава. 4. Вметывают рукав в пройму 5. Вметывают макет нижнего воротника в горловину. 6. Заметывают низ изделия, низ рукава. 7. Приутюживают изделие, прикалывают паспорт заказа.

	<p>9. Какие правила ТБ необходимо соблюдать при выполнении ручных работ?</p>	<p>Наличие спецодежды, иголки должны находиться в игольнице, на пальце наперсток по размеру, выполнять работу на рабочем столе.</p>
	<p>10. Что означают термины: сметать, приметать, заметать?</p>	<p>Сметать – соединить одинаковые по размеру детали ручными стежками временного назначения. Приметать – временное ниточное соединение мелких деталей с более крупными. Заметать – временное ниточное закрепление подогнутого края.</p>
	<p>11. Рассказать последовательность проведения первой примерки? При проведении примерки необходимо: 1. надеть изделие на заказчика, сколоть борта (если изделие на застежку), совместить линии середины полочек и спинки если изделие без застежки, установить линию талии, опоясав заказчика узкой тесьмой; 2. примерку проводят по правой стороне заказчика (если фигура с отклонениями, то по двум сторонам изделия). 3. уточняют баланс изделия, отсутствие заломов и перекосов ткани, определяют правильность расположения плечевых и боковых швов, степень прилегания к фигуре в области горловины, проймы, груди, талии, бедер 4. уточняют глубину, длину и направление выточек, рельефов. 5. уточняют посадку изделия в области горловины и намечают линию горловины (если, есть воротник, уточняют его форму). 6. уточняют линию проймы и ее глубину, (если изделие с рукавом то правильность посадки рукава, его ширину, длину) 7. уточняют длину изделия. 8. определяют форму и место расположения отдельных деталей</p>	
	<p>12. Какие дефекты могут возникнуть при пошиве платья, причины возникновения и устранение?</p>  <p>а) изделие узко или широко в груди, бедрах или талии</p>	<p>причина: неправильно сняты размерные признаки: Сг, Ст, Сб, увеличена или уменьшена Пг, Пг и Пб; неправильно рассчитан R выгачек, устранение: еще раз снять размерные признаки Сг, Ст, Сб, рассчитать выгачки;</p>

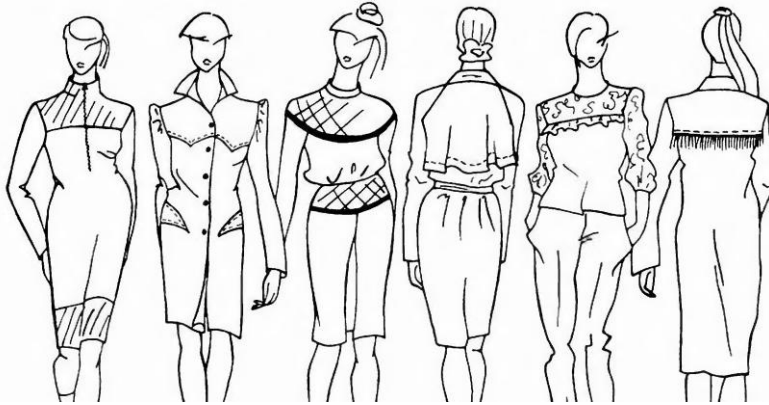
	 	
<p>б) нарушение баланса изделия (смещение линии бока или плеча назад или в перед).</p>	   	<p>б) причина: неправильно сняты размерные признаки, $D_{пл}$, $V_{плл}$, $D_{гс}$, $V_{гкк}$, неправильно рассчитаны ширина базисной сетки полочки и спинки, неправильно найдена линия бока.</p> <p>устранение: еще раз измерить размерные признаки $D_{пл}$, $V_{плл}$, $D_{гс}$, $V_{гкк}$, за счет припусков на швы выпустить в ту или другую сторону, чтобы линия плеча или бока находилась на правильном месте.</p>
2.3	Объявить оценки за ответы	
2.4	Объяснение новой темы: « Обработка и соединение прямой кокетки с кантом »	Тему написать на доске.
2.5	Разъяснение цели: на данном занятии познакомиться со способом Обработки и соединением прямой кокетки с кантом. К концу занятия каждый должен обработать данный узел.	Довести до сведения обучающихся, что они будут выполнять на занятии, чему научатся.

2.6 **Кокетка** – это отрезная деталь верхней части плечевого или поясного изделия. Она является одной из конструктивных деталей в изделии.

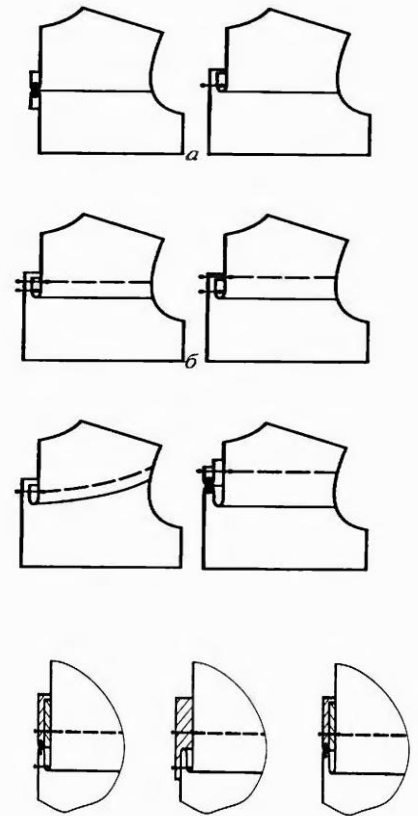
1. Кокетки по **форме** бывают **прямыми, овальными и фигурными**. Они могут быть расположены на переде, спинке или полотнищах юбки и брюк.

2. Кокетки **соединяют** с изделием **стачным, настрочным, накладным швом**. Нижний край кокетки может быть отделан кантом, оборкой, кружевом

3. Кокетки бывают **отрезными и цельнокроеными** с изделием



Предложить обучающимся самим назвать известные им способы соединения кокеток с изделием.



2.7 Перед тем как соединить кокетку с изделием необходимо заготовить кант. Кант может быть выполнен из основной ткани или из отделочной (трикотаж, кожа, велвет и т.д.), ширина канта от 0,2см. и более в зависимости от модели.

Кант выкраивают: удвоенная ширина канта в готовом виде + припуск на шов 1.5-2см. Длина канта равна длине кокетки. Нить основы – под углом 45°

2.8 Полоску для канта заутюживают вдоль, сложив пополам изнаночной стороной внутрь.



Для предания канту прочности и предания упругости его можно продублировать нетканым клеевым материалом (при пошиве изделий из толстых тканей).

2.9 Кант накладывают на лицевую сторону кокетки, уравнивают срезы деталей, притачивают швом ширина которого равна ширине канта минус 0.1-0.2см. (для того чтобы строчка притачивания канта попала в шов притачивания кокетки к основной детали) .



Соединение канта с кокеткой выполняют нитками в цвет ткани, в начале и в конце строчки ставят закрепи длиной 0,7- 1см. Кол-во стежков в 1 см. 5-6

2.1 0	<p>Кокетку складывают с основной деталью лицевыми сторонами внутрь, уравнивают срезы и приметывают по кокетке прямыми сметочными стежками $L_{ст.} = 1,5 - 2 \text{ см}$. Притачивают швом, ширина которого на $0,1 - 0,2 \text{ см}$. больше ширины притачивания канта к кокетки.</p> 	<p>Также можно соединить кокетку с изделием накладным швом с закрытым срезом, вкладывая кант между кокеткой и основной деталью, для чего необходимо предварительно заутюжить припуск на шов кокетки.</p> 
2.1 1	Шов притачивания обметывают на спецмашине 51 кл.	Лицевая сторона обметочной строчки должна быть на основной детали.
2.1 2	Шов притачивания заутюживают в сторону кокетки.	
2.1 3	Шов притачивания кокетки выметывают, (если необходимо) и настрочивают швом шириной по модели. Кол-во стежков в 1 см . 3 - 4	Для выполнения отделочной строчки используют шелковые или армированные нитки. Нитки должны соответствовать цвету ткани или быть другого цвета, если это предусмотрено моделью.
2.3 1	<p>Дефекты, которые могут возникнуть при обработке и соединении прямой кокетки с кантом».</p> <p>а) разная ширина канта; причина: кривая строчка притачивания канта или кокетки, неодинаковая ширина шва</p> <p>б) неравномерное натяжение канта причина: неправильно приметана и притачана полоска ткани, предназначенная для канта.</p> <p>в) перекос кокетки относительно основной детали причина: произошло смещение ткани при прокладывании строчки</p>	<p>Устранение: выполнить ровную сточку, соблюдая ширину шва.</p> <p>Устранение: приметать полоску ткани для канта с равномерным натяжением и притачать.</p> <p>Устранение: заново приметать кокетку, совмещая контрольные знаки.</p>
3. Текущий инструктаж		
3.1	Упражнения обучающихся в выполнении «Обработки и соединении прямой кокетки с кантом».	Добиться, чтобы обучающиеся выполняли операции наиболее рациональными способами с наименьшим количеством ошибок и недостатков.
3.2	Практический показ операции	
3.3	Наблюдение за правильностью выполнения технологических приемов.	В процессе обхода рабочих мест следить за работой всех обучающихся, давать по ходу наблюдения необходимые указания, исправлять и предупреждать ошибки, обращать внимание на недостатки в работе. Не давать обучающимся готовых указаний относительно того, как исправить ошибки, а добиваться того, чтобы они сами нашли способы их устранения. Обеспечивать правильный режим труда.

3.4	Наблюдение за организацией труда и рабочего места.	
3.5	Наблюдение за соблюдением правил безопасности труда.	
3.6	Пресечение небрежного отношения к инструментам и оборудованию.	
3.7	Дать опережающее задание сильным обучающимся.	
3.8	Контроль за качеством выполняемой работы. Разъяснение, советы.	
3.9	Повторный показ приемов и способов выполнения работ индивидуально на рабочих местах обучающихся.	Индивидуальная работа со слабыми обучающимися: _____ _____ _____
4. Заключительный инструктаж		
4.1	Подвести итоги рабочего дня.	Ответить на вопросы обучающихся
4.2	Закрепить пройденный материал занятия, отметить степень достижения цели.	
4.3	Провести краткий разбор занятия: а) отметить дисциплину обучающихся б) указать на недостатки в работе и типовые ошибки в) выделить наиболее активных обучающихся г) оценить работу обучающихся на занятии	Указать способы устранения ошибок Выставить оценки в журнал
4.4	Дать задание на самоподготовку	Задание написать на доске
4.5	Убрать рабочие места	Сделать запись в журнале о наличии и исправности оборудования
4.6	Назначить дежурных	По списку
4.7	Убрать учебно-производственную мастерскую	Закрыть цех