

ГБПОУ НПО ПРОФЕССИОНАЛЬНЫЙ ЛИЦЕЙ №4

ОДОБРЕНО

на заседании метод. Комиссии
протокол № _____

от «__» _____ 2014г.

Председатель метод. комиссии
_____ Тимошенко О.В.

УТВЕРЖДАЮ

Зам.директора по УПР

_____ Кесаева З.С.

«__» _____ 2014 г.

МЕТОДИЧЕСКАЯ РАЗРАБОТКА ПО ПРОИЗВОДСТВЕННОМУ ОБУЧЕНИЮ

ТЕМА: *«Тренировочные упражнения в обработке
отдельных деталей изделий».*


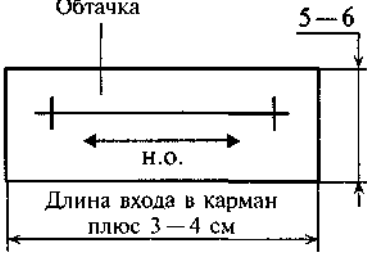
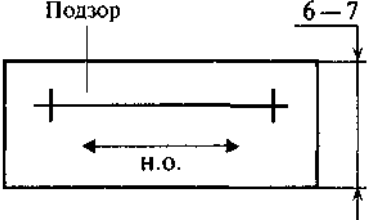
ЗАНЯТИЕ: *«Обработка прорезного кармана с клапаном
и одной обтачкой».*

Автор: мастер производственного
обучения Качмазова К.К.

**Рекомендовано к использованию на уроках учебной практики и при
изучении МДК в рамках ППКРС по профессии 262019.02 Закройщик в
качестве раздаточного материала при самостоятельной работе обучаю-
щихся по обработке отдельных узлов швейных изделий.**


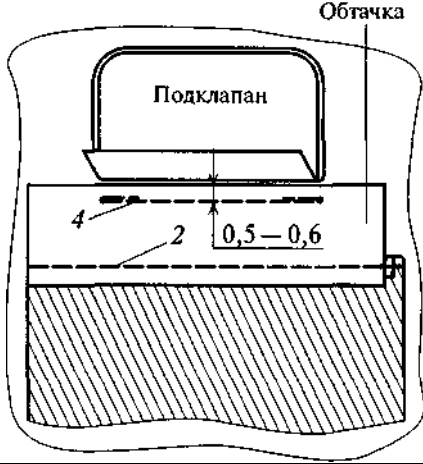
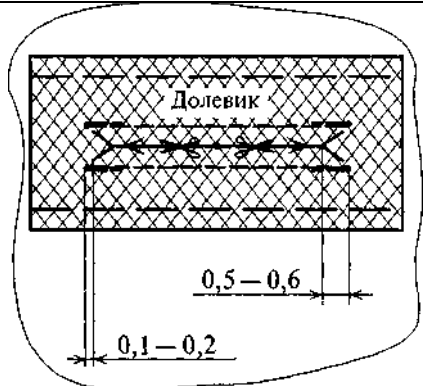
г. Владикавказ, 2013 г.

ИНСТРУКЦИОНО-ТЕХНОЛОГИЧЕСКАЯ КАРТА ОБРАБОТКА ПОРЕЗНОГО КАРМАНА С КЛАПАНОМ И ОДНОЙ ОБТАЧКОЙ

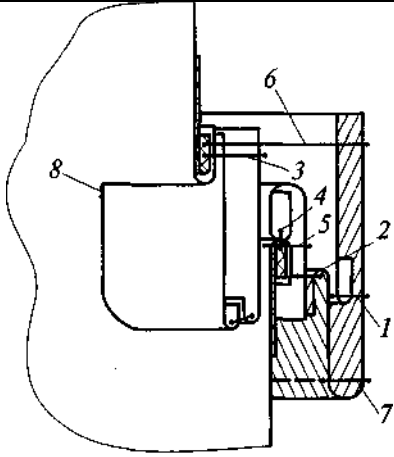
НАИМЕНОВАНИЕ ОПЕРАЦИИ	ТЕХНИЧЕСКИЕ УСЛОВИЯ НА ВЫПОЛНЕНИЕ ОПЕРАЦИИ	РИСУНОК – СХЕМА
1	2	3
<p>Проверка деталей края</p>	<p>Клапан в готовом виде — 1 деталь</p>	 <p style="text-align: center;">Клапан</p>
	<p>Обтачка — 1 деталь из основной ткани; нить основы проходит вдоль длины обтачки (для предохранения края кармана от растяжения); длина обтачки равна длине входа в карман плюс 3 — 4 см на шов стачивания подкладки кармана; ширина — 5 — 6 см. Используется для обработки нижнего среза кармана</p>	 <p style="text-align: center;">Обтачка</p> <p style="text-align: center;">5—6</p> <p style="text-align: center;">Н.О.</p> <p style="text-align: center;">Длина входа в карман плюс 3—4 см</p>
	<p>Подзор — 1 деталь из подкладочной или основной ткани; длина равна длине обтачки, ширина — 6 — 7 см; нить основы проходит вдоль детали (для предохранения входа в карман от растяжения)</p>	 <p style="text-align: center;">Подзор</p> <p style="text-align: center;">6—7</p> <p style="text-align: center;">Н.О.</p>

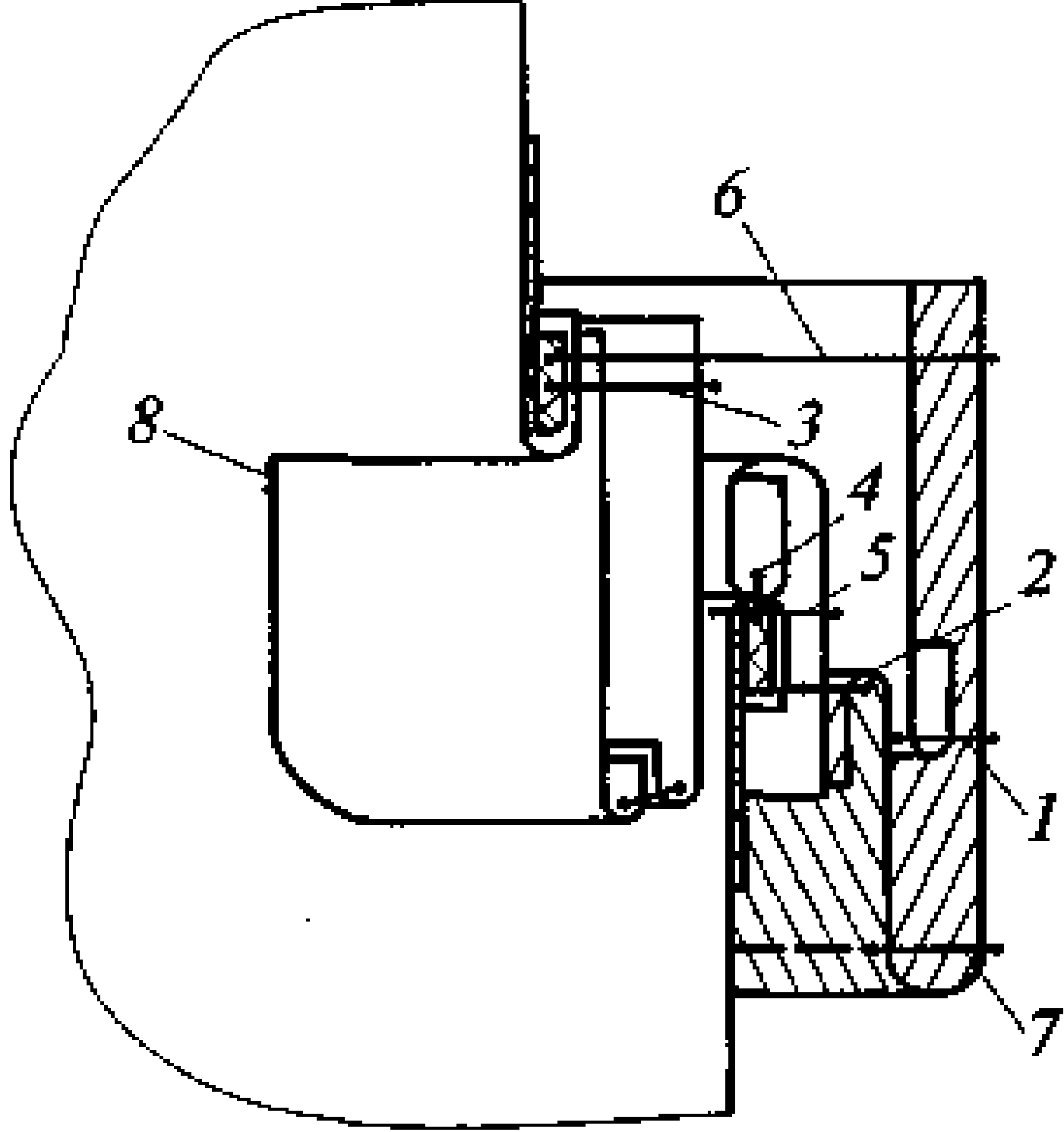
1	2	3
	<p>Подкладка кармана — 1 деталь из специальной карманной ткани, сатина, бязи или из подкладочной ткани; нить основы — по ходу руки в карман; длина равна удвоенной ширине детали; ширина — длине подзора; может состоять из двух частей</p>	
	<p>Долевик — 1 деталь, может быть клеевой или неклеевой (из бязи, колленкора или другой хлопчатобумажной ткани), нить основы проходит вдоль линии входа в карман (для предохранения входа в карман от растяжения); длина равна длине линии входа в карман плюс 8 — 9 см, ширина — 5 — 6 см</p>	
<p>2. Разметка входа в карман</p>	<p>Намечают тремя линиями: одной горизонтальной 1 (линия, определяющая направление кармана) и двумя вертикальными 2 и 3 (линии, ограничивающие линию входа в карман)</p>	

1	2	3
<p>3. Прокладывание долевика</p>	<p>С изнаночной стороны приметывают долевик двумя параллельными строчками на 0,5 см от срезов прямыми стежками длиной 2 — 3 см таким образом, чтобы середина долевика совпадала с горизонтальной линией на полочке, а боковые стороны выходили за ограничительные линии кармана на 3 — 4 см с каждой стороны. Если долевик клеевой, то его приклеивают с помощью утюга с изнаночной стороны полочки по аналогии с неклеевым долевиком</p>	
<p>4. Обработка подкладки кармана 4.1. Настрачивание подзора</p>	<p>На подкладку кармана накладывают подзор, уравнивают верхние, боковые срезы; внутренние срезы подзора подгибают на 0,7 — 0,9 см и настрачивают швом шириной 0,1 — 0,2 см (строчка 1)</p>	
<p>4.2. Притачивание обтачки</p>	<p>Обтачку притачивают к другому краю подкладки швом шириной 0,8 — 1,0 см, припуск заутюживают на подкладку кармана (строчка 2)</p>	
<p>5. Притачивание клапана</p>	<p>Клапан накладывают лицевой стороной вниз на лицевую сторону изделия срезом вниз. Уравнивают линию притачивания на клапане и линию входа в карман на полочке и приметывают. Клапан притачивают по намеченной линии, делая закрепки в начале и конце строчки (строчка 3)</p>	

1	2	3
<p>6. Заметывание припуска клапана</p>	<p>Припуск отгибают в сторону клапана и заметывают</p>	
<p>7. Приметывание и притачивание обтачки</p>	<p>Встык ко шву притачивания клапана накладывают обтачку с притачанной к ней подкладкой. Обтачку накладывают лицевой стороной вниз, концы обтачки должны выходить за концы клапана на 1,5 — 2,0 см с каждой стороны. Обтачку приметывают швом шириной 0,5 — 0,6 см (равна ширине рамки), притачивают швом шириной 0,5 — 0,6 см. Строчка притачивания должна начинаться и заканчиваться строго у намеченных линий кармана (строчка 4)</p>	
<p>8. Разутюживание шва притачивания обтачки</p>	<p>Шов притачивания обтачки разутюживают. Строчку заметывания припуска клапана и строчку приметывания обтачки удаляют</p>	<p style="text-align: center;">—</p>
<p>9. Разрезание входа в карман</p>	<p>Полочку разрезают по линии кармана со стороны долевика между двумя строчками от середины, не доходя до концов строчек на 0,5 — 0,6 см, далее ткань разрезают в обе стороны углом к концам строчек, не доходя до них на 0,1 — 0,2 см</p>	

1	2	3
<p>10. Вывертывание, выметывание и закрепление рамки</p>	<p>В полученное отверстие вывертывают обтачку с подкладкой, выправляют рамку (ширина рамки зависит от ширины шва притачивания обтачки). Образованную рамку выметывают косыми стежками длиной 0,5 — 0,7 см на 0,2 см от шва притачивания обтачки. Рамку закрепляют строчкой (строчка 5) в шов притачивания обтачки. Удаляют нитки выметывания и выполняют ВТО</p>	
<p>11. Закрепление подзора с подкладкой</p>	<p>Нитки временного назначения удаляют и клапан опускают вниз, шов притачивания клапана отгибают на изнаночную сторону. Подкладку кармана отгибают вверх таким образом, чтобы она перекрывала шов притачивания клапана на 1,0 — 1,5 см, и притачивают подкладку с подзором в шов притачивания клапана со стороны долевика (строчка 6)</p>	
<p>12. Закрепление углов кармана и стачивание подкладки</p>	<p>Рамку приметывают встык ко шву притачивания клапана. Углы кармана выправляют на изнаночную сторону и закрепляют тройной машинной строчкой. При стачивании подкладки (строчка 7) в верхней части кармана необходимо помнить, что расстояние между строчками стачивания боковых сторон подкладки должно быть больше на 0,5 см с каждой стороны, чем клапан (для того, чтобы клапан свободно располагался в кармане, а также для того, чтобы увеличить вместимость кармана)</p>	

1	2	3
<p>13. Обработка шва притачивания клапана, выполнение закрепок в углах кармана</p>	<p>Шов выметывают прямыми стежками на расстоянии 0,7 — 0,8 см от шва притачивания. Приутюживают. Строчку выметывания удаляют и приутюживают повторно с лицевой стороны через двойной проутюжильник. В концах кармана с лицевой стороны ставят закрепки на машине или вручную, отогнув клапан на полочку. Длина закрепки равна ширине рамки (строчка 8)</p>	 <p>Карман в готовом виде</p>
<p>14. ВТО кармана</p>	<p>Готовый карман приутюживают с изнаночной стороны, а затем с лицевой через двойной проутюжильник</p>	<p>—————</p>



Курсовое проектирование